

Referat für Studienangelegenheiten

Informationsveranstaltung



CHARITÉ
UNIVERSITÄTSMEDIZIN BERLIN

BSc Hebammenwissenschaften

Stationenprüfung nach dem 3. FS

Prüfungsbereich

Kontakt bsc-hebammenwiss@charite.de

Agenda



- Welche Prüfungen muss ich im Studium absolvieren?
- Termine und Fristen
- Stationenprüfung im 3. Fachsemester
- Klausur im 3. Fachsemester

Semester 1

- Modulabschlussklausur M01-M03
- Literaturrecherche (unbenotet), M04

Semester 2

- Mündliche Prüfung (M06)
- Modulabschlussklausur (M05, M07, M08)

Semester 3

- **Modulübergreifende Stationenprüfung (M09, M10)**
- **Klausur (M11, M12)**

Semester 4

- Fallbasierte Klausur (M13, M14, M15)
- Modulabschlussklausur (M16)

Semester 5

- Modulübergreifende Stationenprüfung (M17, M19)
- Hausarbeit (M18)
- Schriftliche Projektarbeit (M20)

Semester 6

- Referat
- Staatsexamensprüfungen



Stationenprüfung

- 1. Termin: 18.01.23/19.01.23
- 2. Termin: 06.04.23

Klausur

- 1. Termin: 20.01.23
- 2. Termin: 05.04.23

- Prüfungsanmeldung erfolgt automatisch
- Der Rücktritt von einer angemeldeten Prüfung erfolgt über das HIS-System innerhalb der Frist z.B. bis 02.01.23 (1.Termin)
- Außerhalb der Rücktrittsfrist kann eine Abmeldung nur mit wichtigem Grund erfolgen
- unter [Campusnet.charite.de](https://campusnet.charite.de) veröffentlicht

https://campusnet.charite.de/b_sc_angewandte_hebammenwissenschaft/pruefungen/

Wie setzt sich die Stationenprüfung zusammen?

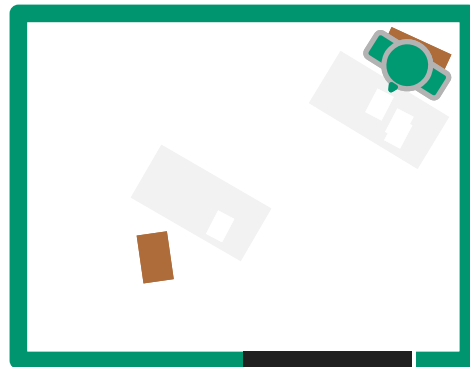
- **Stationenprüfung**
 - 2 klinisch-praktische Stationen á 8 Min im Format einer Objective Structured Clinical Examination (OSCE).
 - 3 Grundlagenfächer-Stationen á 8 Minuten im Format einer mündlichen Prüfung.
 - 2 Prüfende pro Station
 - Prüfungsablauf: **Durchlaufen eines Prüfungsparcours**

Wie läuft die Stationenprüfung ab?



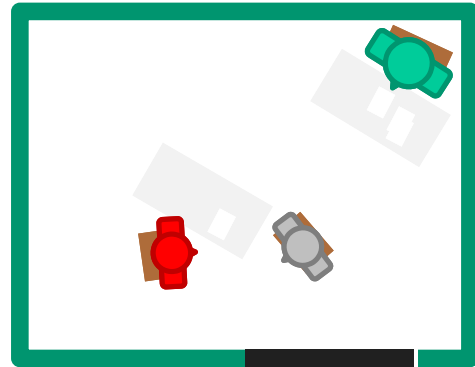
- Sie durchlaufen **insgesamt 5 Stationen**. Alle Stationen befinden sich in separaten Räumen, die Sie nacheinander betreten.
- **Jede Station beginnt und endet mit einem Klingelzeichen**. Nach dem Startklingeln lesen Sie die Aufgabenstellung draußen an der Tür durch.
- Nach Betreten des Raumes händigen Sie der/dem Prüfer*in **Ihr Klebchen** aus & lösen anschließend die gestellten Aufgaben.

Wie läuft die Stationenprüfung ab?



00:10

Wie läuft die Stationenprüfung ab?

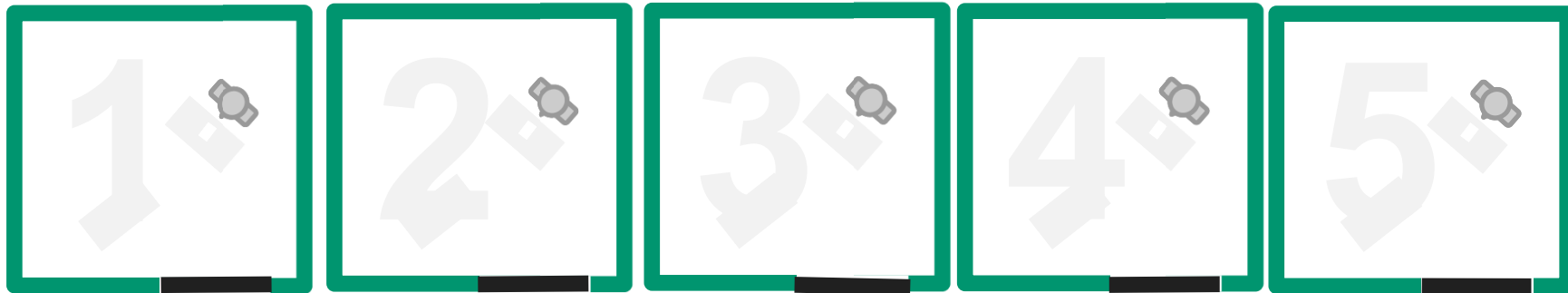


1x Zwischenklingeln nach 6
Minuten
2x Klingeln Ende der Station

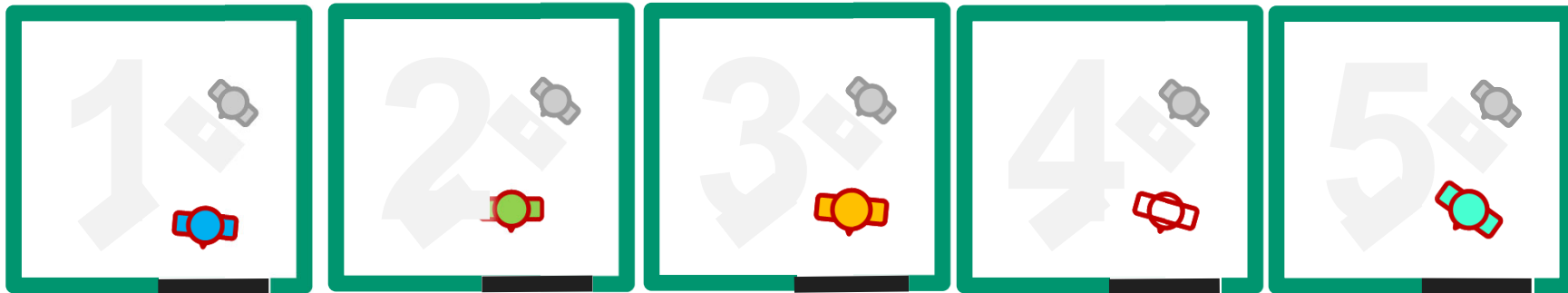
06:00

1-2 Minuten Wechselzeit

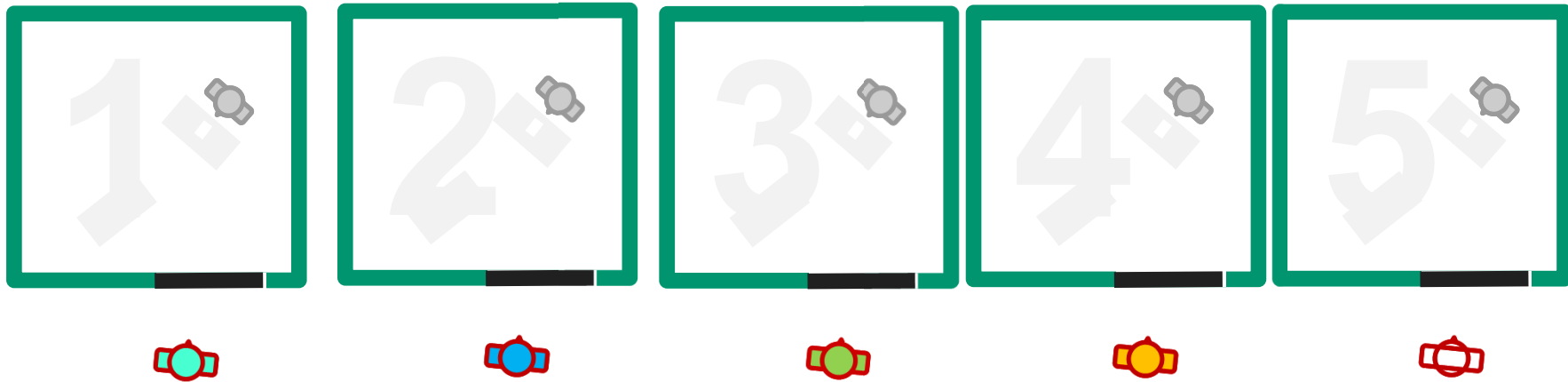
Wie läuft die Stationenprüfung ab?



Wie läuft die Stationenprüfung ab?



Wie läuft die Stationenprüfung ab?



Inhalt der Stationenprüfung



Gegenstand der Stationenprüfung



- Die Stationenprüfung nach dem 3. FS bezieht sich auf die **Module / Veranstaltungen M09 und M10 des dritten Fachsemesters**:
 - OSCE-Stationen beziehen sich auf die **praktischen Fertigkeiten bzw. anwendungsbezogenen Lehrinhalte**
 - --> Module M09 und M10
 - Die Aufgaben der Grundlagenfach-Stationen beziehen sich auf **Wissen und Kenntnisse des 3. FS** bzw. auf die **Einstiegsfragenkataloge (ab Mitte November in Campusnet)**
 - --> Module M09 und M10

Was ist Inhalt der Prüfung?

Und wie erfolgt die Bewertung meiner Leistung?



OSCE-Stationen:

- OSCE-Stationen beziehen sich auf die **praktischen Fertigkeiten bzw. anwendungsbezogenen Lehrinhalte** (Module M09 und M10)
- Zeigen von klinisch-praktische Fertigkeiten im Rahmen eines aufgebauten Settings in verschiedenen Prüfungsräumen
- jeweils zwei prüfende Personen bewerten Ihr gezeigtes Verhalten
- Die Prüfer*innen beobachtet das Geschehen und greifen *nicht* in die Prüfung ein. Falls Sie die Prüfer*innen einbeziehen sollen, wird das explizit aus der Fragestellung hervorgehen.
- Die Bewältigung der Prüfungsaufgaben wird anhand von hochstandardisierten **Checklisten** erfasst.
- **WICHTIG:** zeigen Sie Ihre praktischen Kenntnisse konkret, beschreiben Sie es nicht (nur).

Was ist Inhalt der Prüfung?

Und wie erfolgt die Bewertung meiner Leistung?



- **Mündliche Prüfungsstationen (Grundlagenfächer):**

Die Aufgaben der Grundlagenfach-Stationen beziehen sich auf **Wissen und Kenntnisse des** bzw. auf die **Einstiegsfragenkataloge** (--> Module M09, M10)

- individuelles Prüfungsgespräch mit den prüfenden Personen, das sich auf ein oder zwei der **veröffentlichten Einstiegsfragen** aufbaut.
- Die Bewertung der Leistung wird anhand eines vorgegebenen **Bewertungsbogens** erfasst.
- Ihre Leistung wird mittels der Kategorien **Wissen** und **Verständnis / Zusammenhänge** erhoben. Beide Kategorien fließen zu gleichen Teilen in die Bewertung der jeweiligen Station ein.



- Ein anschließendes mündliches Feedback findet nicht statt.
- **Probleme während der Prüfung?** Melden Sie dies bitte **unmittelbar** dem Organisationsteam des Prüfungsbereichs, damit wir das Problem lösen und es auch protokollieren können.
- **Über diesen Link können Sie sich über das OSCE-Prüfungsformat und den genauen Ablauf einer Prüfung im OSCE-Format informieren:**
 - **<http://vimeo.com/24940008>**

Wie erfolgt die Bewertung meiner Leistung?



Gesamtbewertung

- Sie bekommen pro Station einen Prozentwert zugewiesen. Die erreichten Prozentwerte werden gemittelt. Aufgrund des Mittelwertes wird schließlich die Note zugewiesen.
- Die **Auswertung** wird zentral im Prüfungsbereich vorgenommen.
- **Ihr Ergebnis erhalten Sie über HIS**
- Als **Feedback** erhalten Sie über HIS die „Erweiterte Rückmeldung“ für die OSCE-Stationen in pdf-Format.

Was muss ich vor der Prüfung beachten?



- **Bitte denken Sie daran folgende Dinge zur Prüfung mitzubringen:**
 - Lichtbildausweis, tagesaktueller Test
- **Am Tag Ihrer Prüfung erfolgt eine Anwesenheitskontrolle:**
 - Erhalt der Etiketten / Klebchen mit Ihrem Namen und Ihrer Matrikelnummer, die Sie den jeweiligen Prüfern für die Checkliste aushändigen.
 - Danach werden Sie von Mitarbeiter*innen des Prüfungsbereichs zu den Prüfungsstationen geführt.
- **Die Prüflingseinführung erfolgt im Vorhinein**
 - Im Vorlauf der Prüfung wird Ihnen rechtzeitig per E-Mail ein **pdf-Dokument** zugesandt **in der die wichtigsten Informationen noch einmal schriftlich zusammengefasst werden.**
 - Bei Fragen zu den Inhalten wenden Sie sich bitte rechtzeitig an bsc-hebammenwiss@charite.de